

Drift och underhåll

Tryckfördelningslåda

TK, version b



⚠ Säkerhetsföreskrifter!

- Läs igenom **hela** anvisningen innan montage påbörjas.
- Vid moment märkta med ovanstående symbol ska särskild uppmärksamhet beaktas.

Allmänt

- Produkten är levererad av Klimatbyrån AB. Om produkten är defekt eller skadad kontakta något av Klimatbyråns kontor.
- Detta dokument täcker in drift och underhåll för tryckfördelningslåda **TK** (version b).
- Trycklådan kan kombineras med följande luftdon från Klimatbyrån: DCR / DRT / DRTI / PET / PETI / RA / RAI / NPLA / PU / TSK (TSK4) / TSKE (TSK1) / STD.
- För Drift- underhållsdokumentation avseende luftdon, se DU-dokument för respektive produkt.

Funktion

- **TK** är en tryckfördelningslåda avsedd för takmontage i tilluftsapplikationer. Lådan är försedd med ett uttagbart och rensbart injusteringsspjäll samt mätslangar.
- **TK** kan kombineras med både luftdon för montage i fasta undertak och luftdon för infällt montage i modulsystem av lay-in typ (595x595 mm).
- Vid installation av lufton utan anslutningslåda måste injustering göras med separat spjäll.

Montage

⚠ Beakta försiktighet vid upppackning och montage, använd ej verktyg som kan repa eller skada produkten.

- Donets frontplåt lossas innan montage. Förfarandet skiljer beroende på produkt, se det aktuella luftdonets DU-anvisning för korrekt förfarande
- Donet ansluts direkt till trycklådans muff.
- Trycklådans stös ansluts till cirkulär kanal. Anslutning till rakt monterad flexibel slang är möjligt men rekommenderas inte.
- Observera raksträckekrav enligt tabell **T1: Raksträckor före produkt**. Tryckfördelningslådan kan monteras direkt efter böj. Vid montage efter T-stycke erfordras en raksträcka **3 x** diametern.
- Stosen mellan don och tryckfördelningslåda kan förlängas med cirkulär kanal. Överstiger stosen 500 mm krävs förlängning av mätslang och spjällsnören.

T1: Raksträckor före produkt

Efter böj	Efter T-stycke
Direkt	3 x ØD

Montage av muff/nippel – MN (tillbehör)

- Tillbehöret Muff/nippel kan vid behov användas till förlängning av donets stös (40 mm) vid installation med trycklåda.

Injustering

- Tryckfördelningslådan är försedd med två spjällsnören för justering av det inbyggda spjällets vinkel samt två mätslangar för mätning av luftmängden.
- Mätning ska utföras med ett kalibrerat mätinstrument.
- Båda slangarna måste användas för mätning. röd slang ansluts till plus (+) och blå slang till minus (-) på tryckmätaren.
- Luftflödet beräknas med formel ur tabell **T2** samt k-faktorer från tabell **T3**. Alternativt kan klimatbyråns K-faktor app användas som finns tillgänglig för nerladdning via Google Play för android eller Apple Iphone för iOS.

T2: K-faktorformel

Utifrån [Enhet]	K-faktorformel
Produktens K-faktor – K	$K = q \times \sqrt{P_i}$
Luftflödet – q [l/s alt. m³/h]	$q = K \times \sqrt{P_i}$
Injusteringstryck – P_i [Pa]	$P_i = (q / K)^2$

T3: K-faktor

Storlek	K-faktor	
	l/s	m³/h
125-100	6,35	22,9
160-100		
160-125	9,80	35,3
200-125		
200-160	16,0	57,6
250-160		
250-200	25,2	90,7
315-200		
315-250	36,4	131
400-250		
400-315	59,0	212

Mätnoggrannhet ±7%

- Injusteringstrycket bör mätas med spridardelen monterad i de fall detta är möjligt.
- Önskat flöde ställs in genom att dra i snörena. Svart snöre stänger spjället, vitt snöre öppnar spjället.
- Efter injustering skall reglerspjällsnörena knyts ihop i en s k "injusteringsknut" så spjället kan återställas till injusterat läge genom att snörena sträcks, t ex efter underhåll.

Skötsel

- Donets frontplåt demonteras, se DU-instruktion för respektive luftdon för mer information. Bild 1 visar don med snabböppningsmekanism, t ex PET och DRT.
- Trycklådans spridardel rengörs vid behov med en fuktad trasa, eventuellt med ett mildt rengöringsmedel utan ammoniak.
- Följ steg-för-steg anvisningen för demontering vid behov för rensning av trycklåda och kanalsystem.

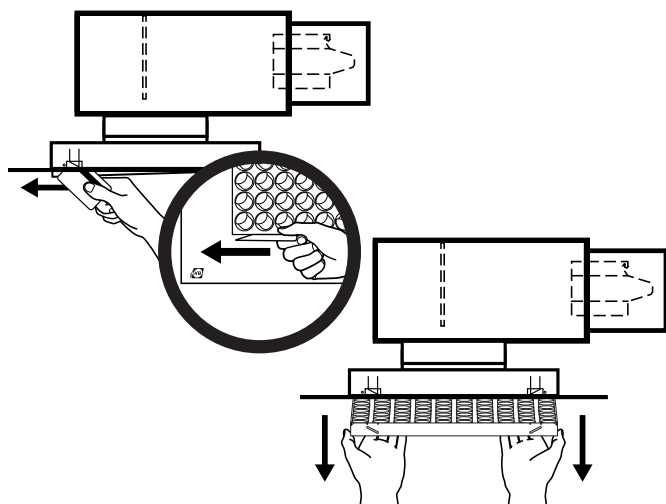


Bild 1. Öppning av donfront med snabböppningsfunktion. Fronten öppnas enkelt med ett plastort av kreditkortsstorlek.

Demontering vid underhåll – steg för steg

⚠️ lakta försiktighet vid öppning så inte donfronten "slår" upp eller faller till marken vid genomförande av punkt 1 och 2.

- 1) Don med snabböppningsfunktion öppnas genom att föra in ett plastkort i kreditkortsstorlek eller annat mjukt verktyg i springan vid KB-symbolen i donets front.
- 2) Genom en svepande rörelse frigör clipsfjäders frontplåten, se bild 1. Fäll försiktigt ner donets front. fronten kan fällas ner, alternativt lyftas av helt.
- 3) Lossa fördelningsplåten genom att vrida låsmekanismen på varje sida av plåten och därefter fälla den åt sidan, bort från spjällinsatsen, se bild 2.
- 4) För in handen i anslutningslådan i riktning mot spjällinsats och kanalanslutning.
- 5) Ta tag i handtaget och vrid spjällinsatsen moturs så att den lossnar och dra ut spjällinsatsen ur lådan, se bild 3.
- 6) Kanalsystemet är nu "öppet" och tillgängligt för rensning.
- 7) Utför stegen ovan i omvänd ordning för att återställa produkt och kanalsystem efter genomförd service.

⚠️ Tänk på att återställa spjället genom att sträcka i snörena så att "injusteringsknuten" hamnar rätt och spjället intar sin ursprungliga injusterade position innan donfronten stängs.

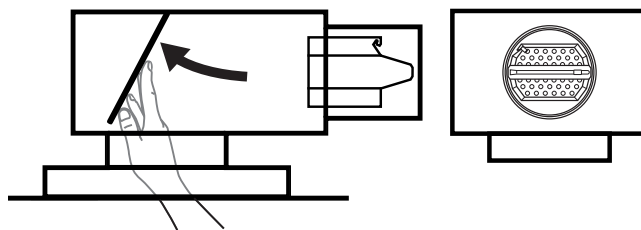


Bild 2. Fördelningsplåten fälls åt sidan vid rengöring.

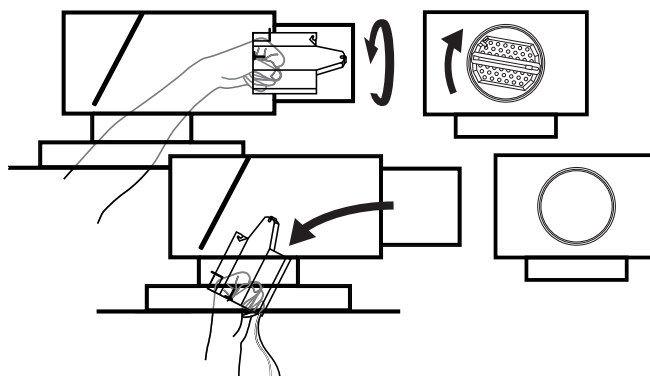


Bild 3. Spjällinsatsen vrids moturs för att lossas från lådan.

Rivning och avfallshantering

- Produkten kräver ej särskilda åtgärder för skydd av hälsa och miljö vid rivning/demontering.
- Produkten får inte hanteras som hushållsavfall efter förbrukad livscykel.
- Beakta alltid de lokala regler och krav som gäller för rivning och avfallshantering.

Miljö

- På www.klimatbyran.se hittar du alltid senaste upplaga av produktens datablad, byggvarudeklaration och drift/underhållsanvisningar för nerladdning i pdf-format.

Mått och vikt

- CL = Centrumlinje.

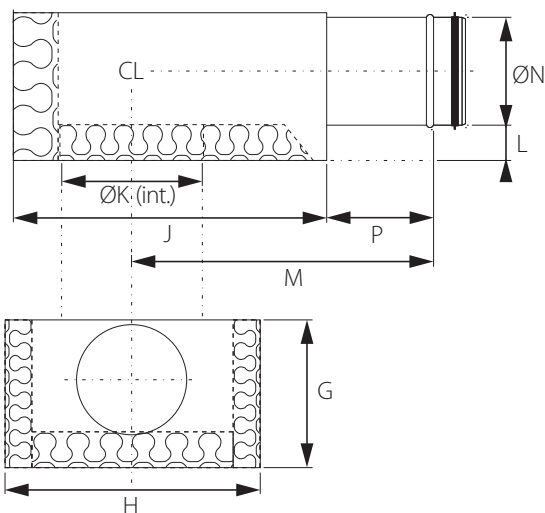


Bild 4. Mått TK, version b (mm).

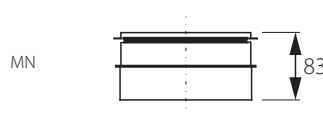


Bild 5. Mått, tillbehör, MN (mm).

T4: Mått och vikt – TK 1-steg

Storlek (ØK-ØN)	Mått (mm)						Vikt (kg)
	G	H	J	L	M	P	
125-100	140	250	280	35	262	97	2,7
160-125	165	285	350	35	335	117	3,7
200-160	202	325	420	35	416	148	5,0
250-200	240	380	500	35	506	183	6,8
315-250	296	455	615	40	634	229	10,3
400-315	355	560	740	35	777	289	14,3

T5: Mått och vikt – TK 2-steg

Storlek (ØK-ØN)	Mått (mm)						Vikt (kg)
	G	H	J	L	M	P	
160-100	140	285	350	35	315	97	2,8
200-125	165	325	420	35	385	117	3,8
250-160	202	380	500	35	471	148	5,8
315-200	240	455	615	35	588	183	7,8
400-250	296	560	740	40	717	229	11,2

T7: Mått och vikt – MN

Storlek	Mått (mm)		Vikt (kg)
	Muffsida	Nippelsida	
200	200	198	0,35
250	250	248	0,45
315	315	313	0,55
400	400	398	0,65