

## Drift och underhåll

# BRD-BRL



### ⚠ Säkerhetsföreskrifter!

- Läs igenom **hela** anvisningen innan montage påbörjas.
  - Vid moment märkta med varningstriangel (⚠) ska särskild uppmärksamhet beaktas.
  - Säkerställ **alltid** att du använder senaste upplagan av denna drifts- och underhållsanvisning genom att ladda ner den från vår hemsida [www.klimatbyran.se](http://www.klimatbyran.se).
- Klimatbyrån AB tar inte ansvar för validitet eller aktualitet i dokumentation av vårt standardsortiment som distribuerats på andra sätt än genom direkt nerladdning från vår officiella hemsida.**
- Dokumentets edition anges av utgivningsdatum i sidfoten enligt ÅÅ-MM-DD.

### Allmänt

- Produkten är levererad av Klimatbyrån AB. Om produkten är defekt eller skadad kontakta något av Klimatbyråns kontor.
- Detta dokument täcker in luftdon **BRD** med rensbar tryckfördelningslåda **BRL** (version b).

### Funktion

- **BRD** är utrustad med ställbara dysor för tilluft i de flesta typer av lokaler där flexibel spridningsbild önskas.
- Donet monteras som standard i rensbar anslutningslåda typ **BRL** som innehåller rensbart injusteringspjäll och mätslangar.
- Tryckfördelningslåda, **BRL**: Levereras i 2 utföranden:
  - **BRL-B** med bakanslutning.
  - **BRL-S** med sidoanslutning.
- Tryckfördelningslådan är rensbar och innehåller uttagbar spjällinsats bestående av mätslangar och injusteringspjäll och är monterad i lådans stös. Tryckfördelningslådan innehåller också en lådans bestående av fördelningsplåt med tillhörande ljudabsorbent kombinerad med en ramfunktion av teleskoptyp för montage av donfronten.

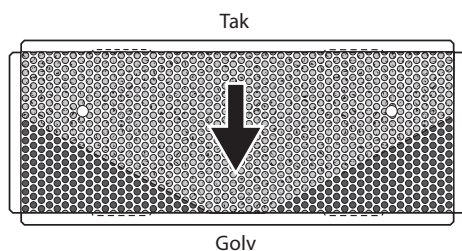


Bild 1. Korrekt installation av fördelningsplåten/ram i trycklådan.

### Montage

- ⚠ Beakta försiktighet vid upppackning och montage, använd ej verktyg som kan repa eller skada produkten.
- Se tabell **TAB-4** för håltagningsmått.
- Trycklådans stös ansluts till cirkulär kanal. Anslutning till rakt monterad flexibel slang är möjligt men rekommenderas inte.
- Observera raksträcke krav enligt tabell **TAB-1**. Vid montage efter T-stycke erfordras en raksträcka **4 x** diametern.

### TAB-1: Raksträckor före produkt

Efter 90°-böj	Efter T-stycke
Direkt	≥ 4 x ØD

- Lådans ramfunktion är justerbar (0-50 mm) i djupled.
- ⚠ För korrekt funktion måste trycklådans kombinerade ram- och fördelningsplåt installeras med ljudabsorbentens diagonala sidor riktade nedåt mot golv, dvs V-formation, se **Bild 1**.
- Sidoansluten trycklåda **BRLS** är vändbar.
- Bakansluten trycklåda **BRLB** måste monteras med hänsyn till krav på ljudabsorbentens positionering (riktad neråt), för att säkerställa korrekt luftdistribution (bild 1).
- Lådans insats säkras i första hand med skruv i trycklådan för att underlätta demontering vid underhåll. Insatsen kan även säkras med popnit men rekommenderas inte.
- Donfronten trycks därefter fast med clipsfjäder i insatsens ramdel.
- Dysfronten monteras normalt sett med dysornas öppning riktad mot taket. Dysorna kan därefter ställas enligt önskat spridningsbild.

## Injustering

- Luftflödet beräknas med k-faktorformel **TAB-2** och k-faktorvärden från tabell **TAB-3**.
- Injusteringstrycket mäts i mätslangarna med spridardelen monterad. Röd slang är [+] och blå slang [-].
- Önskat flöde ställs in genom att dra i snörena. Svart snöre stänger spjället, vitt snöre öppnar spjället.
- Efter injustering skall reglerspjällsnörena knyts ihop i en s k "injusteringsknut" så spjället kan återställas till injusterat läge genom att snörena sträcks, t ex efter underhåll.

TAB-2: K-faktorformel

Utifrån [Enhet]	K-faktorformel
Produktens K-faktor – <b>K</b>	$K = q \times \sqrt{P_i}$
Luftflödet – <b>q</b> [l/s alt. m <sup>3</sup> /h]	$q = K \times \sqrt{P_i}$
Injusteringstryck – <b>P<sub>i</sub></b> [Pa]	$P_i = (q / K)^2$

TAB-3: K-faktor – BRL-S/B

Storlek Ø, mm)	K-faktor	
	l/s	m <sup>3</sup> /h
100	6,13	22,1
125	10,8	38,9
160	17,3	62,3
200	27,2	97,9

Mät noggrannhet ±5%

## Skötsel

- Spridardelen rengörs vid behov med en fuktad trasa, eventuellt med ett mildt rengöringsmedel utan ammoniak.

### Demontering vid underhåll – steg för steg

**⚠** Iakta försiktighet så inte den lackerade donfronten repas vid demontering.

- 1) Lossa donets front från tryckfördelningslådans fästram.
- 2) Lossa lådinsatsen (kombinerad monteraram samt fördelningsplåt med ljudabsorbent) från fördelningslådan. Ramen skall vara säkrad med plåtskruv om montageanvisningarna följts. Är insatsen säkrad med popnit bör försiktighet iaktas så inte lådans hölje tar skada.
- 3) För in handen i anslutningslådan i riktning mot spjällinsatsen i lådans stös. För bakansluten låda BRL-B (bild 2) sitter denna i ryggen på lådan. För sidoansluten låda BRL-S sitter den i lådans kortsida vänster alt höger.
- 4) Ta tag i handtaget och vrid spjällinsatsen moturs så att den lossnar och dra ut spjällinsatsen ur lådan, se **Bild 2**, steg **3** och **4**.

- Kanalsystemet är nu "öppet" och tillgängligt för rensning.
- Utför stegen ovan i omvänd ordning för att återställa produkt och kanalsystem efter genomförd service.

**⚠** Tänk på att återställa spjället genom att sträcka i snörena så att "injusteringsknuten" hamnar rätt och spjället intar sin ursprungliga injusterade position innan donfronten stängs.

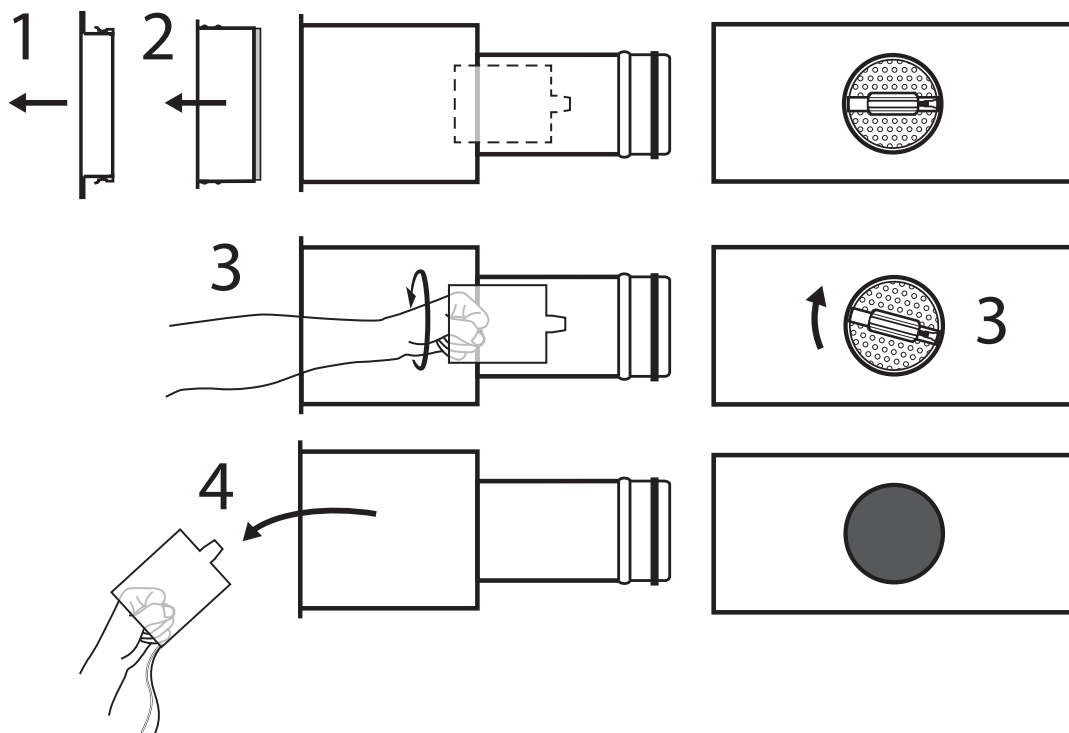


Bild 2. Demontering BRD och BRL-B, version b.

## Mått och vikt

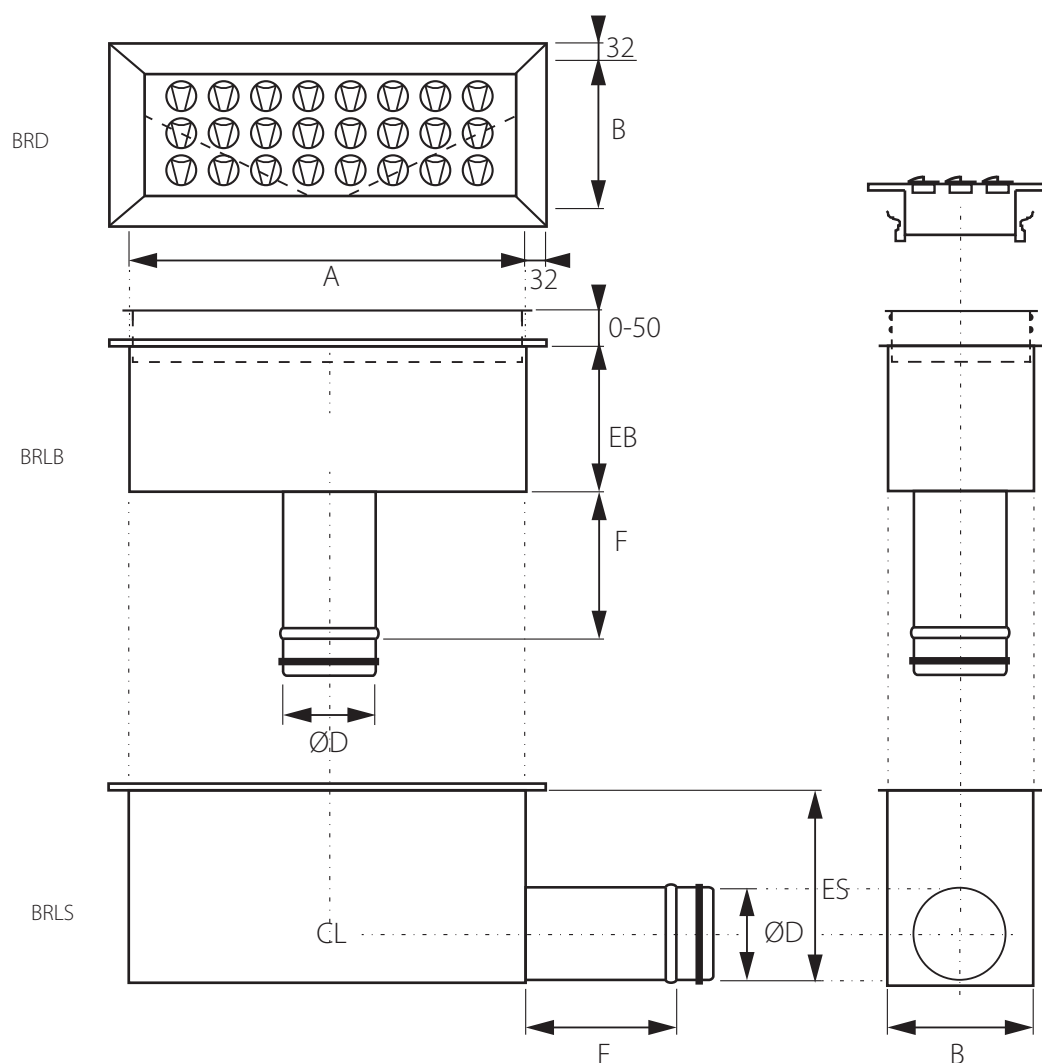


Bild 3. Mått BRG och BRL, version b, version (mm).

TAB-4: Mått och vikt

Storlek (mm) Ø (B x H) (nom)	Mått (mm)					Vikt (kg)			
	A	B	ØD	E <sub>b</sub>	E <sub>s</sub>	F	BRD	BRL-B	BRL-S
100	400	150	98	215	295	110	1,20	2,94	3,93
125	500	150	123	215	320	130	1,25	3,58	5,10
160	550	200	158	230	395	158	1,45	4,60	6,02
200	550	300	198	235	430	193	1,80	5,98	8,21

CL = Centrumlinje

Hältagningsmått = A x B + 5 mm.

Teleskopram är justerbar 0-50 mm i djupled.

## Rivning och avfallshantering

- Produkten kräver ej särskilda åtgärder för skydd av hälsa och miljö vid rivning/demontering.
- Produkten får inte hanteras som hushållsavfall efter förbrukad livscykel.
- Beakta alltid de lokala regler och krav som gäller för rivning och avfallshantering.

## Miljö

- På [www.klimatbyran.se](http://www.klimatbyran.se) hittar du alltid senaste upplaga av produktens datablad, byggvarudeklaration och drift/underhållsanvisningar för nerladdning i pdf-format.