

Drift och underhåll

Luftdon TSK med tilluftslåda TK



Säkerhetsföreskrifter!

- Läs igenom **hela** anvisningen innan montage påbörjas.
- Vid moment märkta med ovanstående symbol ska särskild uppmärksamhet beaktas.

Allmänt

- Produkten är levererad av Klimatbyrån AB. Om produkten är defekt eller skadad kontakta något av Klimatbyråns kontor.
- Detta dokument täcker in luftdon **TSK/TSKE** (version a) samt tryckfördelningslåda **TK** (version d).

Funktion

- **TSK** är ett cirkulärt tilluftsdon med luftspridning via spalt.
- Donet levereras i två varianter, TSK (TSK4) för 4-vägsspridning och TSKE (TSK1) för 1-vägsspridning.
- Donet monteras som standard i rensbar anslutningslåda typ **TK** som innehåller rensbart injusteringsspjäll och mätslangar.
- TSK kan även installeras utan anslutningslåda. Injustering får då göras med separat spjäll.

Montage

 Beakta försiktighet vid upppackning och montage, använd ej verktyg som kan repa eller skada produkten.

Montage av luftdon med trycklåda

- Produkten ansluts direkt till trycklådans muff.
- Trycklådans stös ansluts till cirkulär kanal. Anslutning till rakt monterad flexibel slang är möjligt men rekommenderas inte.
- Observera raksträckerkrav enligt tabell **T1: Raksträckor före produkt**. Vid montage efter T-stycke erfordras en raksträcka **4 x** diametern.
- Vid montage av 1-vägsversion (TSKE/TSK1) efter 90° böj utan trycklåda, skall donet riktas med sektorplåten mot böjens ytterradi.
- Stosen mellan don och tryckfördelningslåda kan förlängas med cirkulär kanal. Överstiger stosen 500 mm krävs förlängning av mätslang och spjällsnören.



T1: Raksträckor före produkt

Efter böj	Efter T-stycke
Direkt	4 x ØD

Montage av muff/nippel – MN (tillbehör)

- När donet installeras med trycklåda vid t ex undertaksmontage, kan tillbehöret MN (muff/nippel) användas för förlängning av stosen (40 mm).

Injustering

- Tryckfördelningslådan är försedd med två spjällsnören för justering av det inbyggda spjällets vinkel samt två mätslangar för mätning av luftmängden.
- Mätning ska utföras med ett kalibrerat mätinstrument.
- Båda slangarna måste användas för mätning. Ljusröd slang ansluts till plus (+) och blå slang till minus (-) på tryckmätaren.
-  Injusteringstrycket mäts i mätslangarna med spridardelen monterad.
- Luftflödet beräknas med formel ur tabell **T2** samt k-faktorer från tabell **T3**. Alternativt kan klimatbyråns K-faktor app användas som finns tillgänglig för nerladdning via Google Play för android eller Apple Iphone för iOS.
- Önskat flöde ställs in genom att dra i snörena. Svart snöre stänger spjället, vitt snöre öppnar spjället.
- Efter injustering skall reglerspjällsnörena knytas ihop i en s k "injusteringsknut" så spjället kan återställas till injusterat läge genom att snörena sträcks, t ex efter underhåll.
-  Donets spaltöppning är ställbar i 5 höjdlägen. Var noga med att återställa frontplåten till samma öppningsgrad som vid själva injusteringen efter avslutad injustering.

T2: K-faktorformel

Utifrån [Enhet]	K-faktorformel
Produktens K-faktor – K	$K = q \times \sqrt{P_i}$
Luftflödet – q [l/s alt. m³/h]	$q = K \times \sqrt{P_i}$
Injusteringstryck – P_i [Pa]	$P_i = (q / K)^2$

T3: K-faktor

Storlek	K-faktor	
	l/s	m³/h
125-100	6,13	22,1
160-100		
160-125	10,8	38,9
200-125		
200-160	17,3	62,3
250-160		
250-200	27,2	97,9

Mätnoggrannhet ±5%

Kastlängd

- Donets spaltöppning är ställbar i 5 steg (klicklägen).
- I donets produktblad redovisas kastlängd per produktstorlek vid rekommenderad öppningsgrad enligt tabell **T4**.
- Vid ändring ifrån rekommenderad spaltöppning efter injustering bör man vara medveten om att detta kommer att resultera i en avvikelse från redovisad produktprestanda avseende både kastlängd och luftmängd.

T4: Spaltöppning för redovisad^{*)} kastlängd

Storlek (Ø, mm)		Spaltöppning (mm)	
Don	Låda	Don utan trycklåda	Don med trycklåda
100	—	6 / 8 / 10 / 11 / 15	—
125	125-100	—	13 mm
160	160-100 160-125	—	16 mm
200	200-125 200-160	—	23 mm
250	250-160 250-200		

^{*)}Se separat dokument: **TSK-TK_produkblad-SE.pdf**

Skötsel

- Använd ej verktyg som kan repa eller skada produktens yttre och tryckfördelningslådans spjällinsats vid rensning och underhåll.
- Donets frontplåt är avtagbart och sitter fast med en ställbar fjädringslösning.
- Spridardelen rengörs vid behov med en fuktad trasa, eventuellt med ett mildt rengöringsmedel utan ammoniak.
- Se steg-för-steg förfarande i bild 1 för demontering i samband med rensning av trycklåda och kanalsystem.

Demontering vid underhåll – steg för steg

⚠ Donets spaltöppning är ställbar i 5 steg (klicklägen). Notera injusterad öppningsgrad innan demontering påbörjas så att produkten kan återställas till samma läge efter genomförd underhåll.

⚠ Iakta försiktighet vid demontering av donfronten så den inte faller till marken vid genomförande av punkt 1 och 2.

- 1) Demontera donets frontplåt från bakstycket genom att försiktigt klicka loss frontplåten från fäderinfästningen.
- 2) Avlägsna frontplåten och ställ den åt sidan för att minimera risken att den skadas av t ex tappade verktyg.
- 3) Lossa trycklådans fördelningsplåt genom att vrida låsmekanismen på varje sida av plåten och därefter fälla den åt sidan, bort från spjällinsatsen, se bild 1.
- 4) För in handen i anslutningslådan i riktning mot spjällinsats och kanalanslutning.
- 5) Ta tag i handtaget och vrid spjällinsatsen moturs så att den lossnar och dra ut spjällinsatsen ur lådan.
- 6) Kanalsystemet är nu "öppet" och tillgängligt för rensning.
- 7) Utför stegen ovan i omvänd ordning för att återställa produkt och kanalsystem efter genomförd service.

⚠ Tänk på att återställa spjället genom att sträcka i snörena så att "injusteringsknuten" hamnar rätt och spjället intar sin ursprungliga injusterade position innan donfronten stängs.

⚠ Var noga med att återställa donets spaltöppning till samma öppningsläge som tidigare.

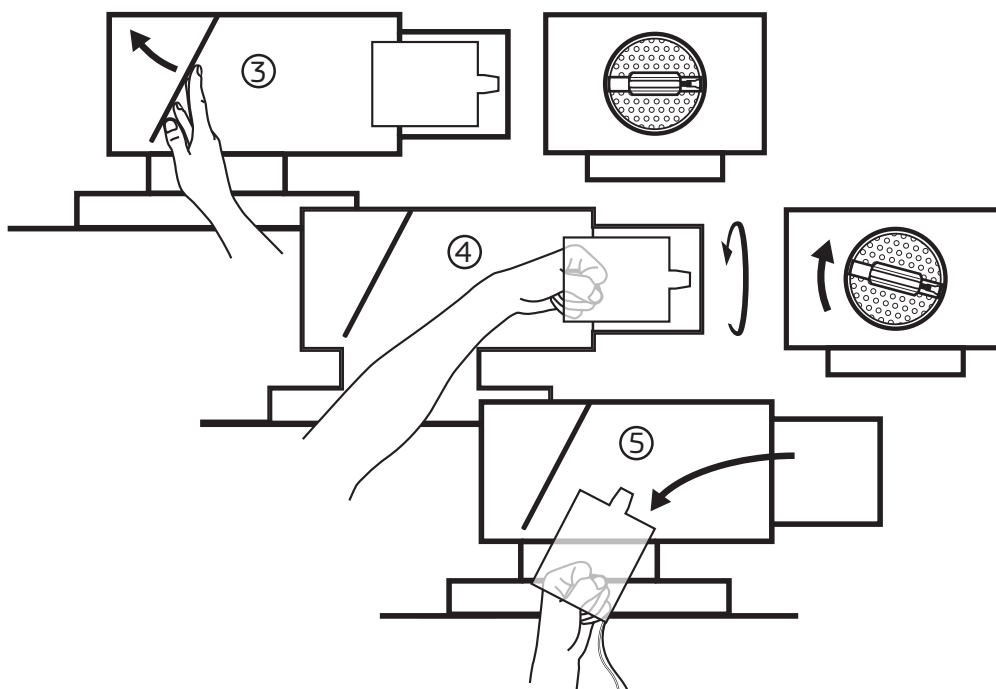


Bild 1. Demontering av uttagbart spjäll i tryckfördelningslåda TK.

Rivning och avfallshantering

- Produkten kräver ej särskilda åtgärder för skydd av hälsa och miljö vid rivning/demontering.
- Produkten får inte hanteras som hushållsavfall efter förbrukad livscykel.
- Beakta alltid de lokala regler och krav som gäller för rivning och avfallshantering.

Miljö

- På www.klimatbyran.se hittar du alltid senaste upplaga av produktens datablad, byggvarudeklaration och drift/underhållsanvisningar för nerladdning i pdf-format.

Mått och vikt

T5: Mått och vikt – TSK

Storlek	Mått (mm)				Vikt (kg)	
	ØA	B	C	ØD	4-väg	1-väg
100	165	20	30	98	0,44	0,47
125	205	20	35	123	0,61	0,65
160	260	20	36	158	0,91	0,96
200	330	24	40	198	1,50	–
250	410	26	40	248	2,10	–

T6: Mått och vikt – TK

Storlek (ØP-ØN)	Mått (mm)						Vikt (kg)
	G	H	J	K	L	M	TK
125-100	140	238	255	35	274	109	2,18
160-125	165	273	325	35	347	129	3,05
200-160	200	313	395	35	427	159	4,25
250-200	240	368	475	35	517	194	6,00

CL = Centrumlinje.

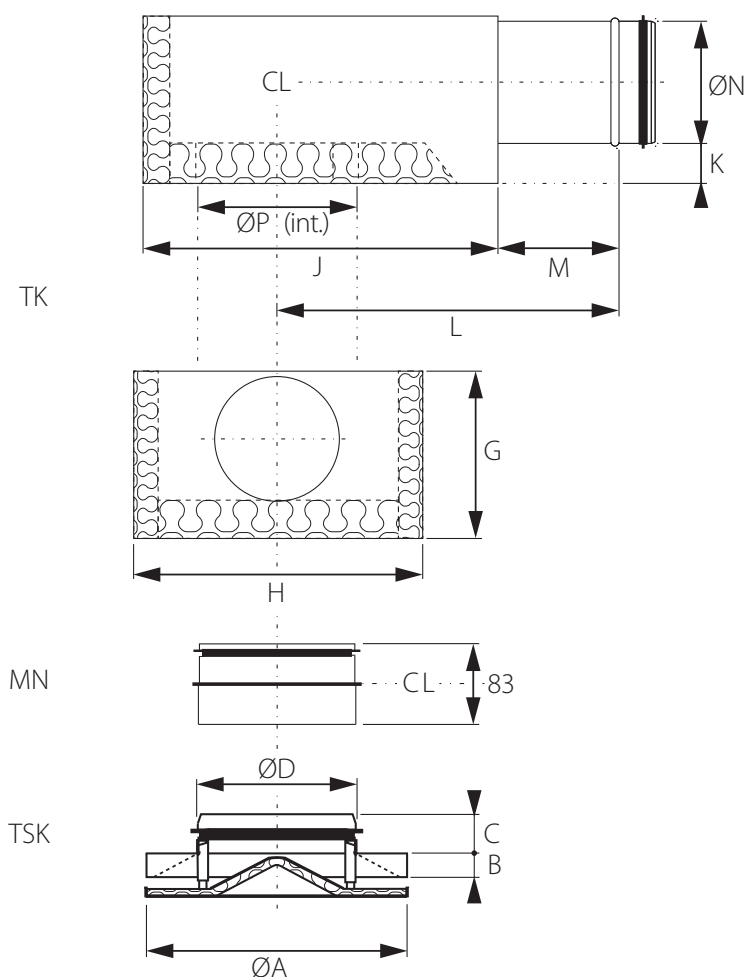


Bild 2. Mått TSK, TK samt MN (mm).