

Formel för uträkning av rätt mättryck:

$$P = (q / K)^2 \Rightarrow q = K\sqrt{P}$$

q = luftflöde (l/s)
 P = mättryck (Pa)
 K = donets k-faktor

Det sannolika mätfelet, m, beräknas i enlighet med VVS-AMA enligt följande:

$$m = \sqrt{m_1^2 + m_2^2 + m_3^2}$$

m₁ = mätinstrumentets fel (%)
 m₂ = mätmetodens fel (%)
 m₃ = tot. avläsningsfel (instr. och diagram) (%)

För att erhålla godtagbara mätvärden skall mättrycket, P, överstiga 10 Pa.

Produkterna presenteras i bokstavsordning för att du lätt skall hitta rätt k-faktor. Mätsätt och andra eventuella upplysningar redovisas för respektive produkt. **För don monterade i NLT-låda gäller NLT-lådans k-faktor.**

Produkt	Sida	Produkt	Sida
BRD	2	KLKB	5
BRL	2	KVB/KVPB	5,6
DH-DLKR	2	KVC	6
DR-FLKR	2,3	NLT	7
E5-FLKR	2,3	PEF-FKR	7
DXR	3	PVR	7
FVR	3	TED, TEDO	8
HLY-TLYR	3	VSP	8
KBI	3,4	ZMC, ZMCR, ZMI	8
KBB	5		
KDS	5		

K-faktorer för tidigare varianter av våra produkter finns på hemsidan www.klimatbyran.se

Telefonnummer till Klimatbyråns kontor:

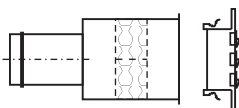
Malmö: 040-671 27 50
Göteborg: 031-709 45 90

Gävle: 026-10 89 40
Stockholm: 018-34 95 15

$$P = (q / K)^2 \Rightarrow q = K\sqrt{P}$$

BRD

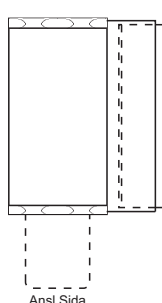
2 mätslangar



Storlek	K-faktor
Ø100	6,9
Ø125	10,7
Ø160	15,7
Ø200	22,4

DH-DLKRS

1 mätslang



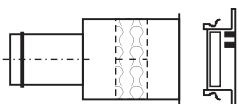
Storlek	K-faktor
200-100	6,1
300-100	11,0
400-100	14,3
500-100	19,5
600-100	21,3
300-150	17,3
400-150	21,6
500-150	29,0
600-150	31,9

K-faktor gäller för rakt ställda lameller.

400-200	30,3
500-200	36,6
600-200	44,5

BRL

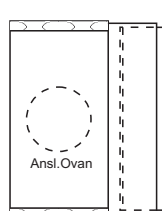
2 mätslangar



Storlek	K-faktor
Ø100	6,9
Ø125	10,7
Ø160	15,7
Ø200	22,4

DH-DLKRO

1 mätslang



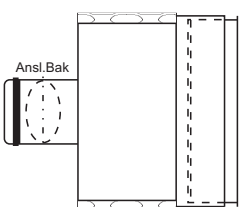
Storlek	K-faktor
200-100	6,4
300-100	10,4
400-100	12,8
500-100	17,3
600-100	18,4
300-150	17,7
400-150	21,1
500-150	26,5
600-150	28,9

K-faktor gäller för rakt ställda lameller.

400-200	29,7
500-200	40,4
600-200	44,5

DH-DLKRB

1 mätslang



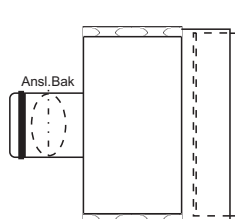
Storlek	K-faktor
200-100	7,0
300-100	12,9
400-100	18,4
500-100	23,4
600-100	25,1
300-150	20,1
400-150	23,9
500-150	31,7
600-150	38,1

K-faktor gäller för rakt ställda lameller.

400-200	36,7
500-200	47,6
600-200	53,5

DR-FLKRB, E5-FLKRB

1 mätslang



Storlek	K-faktor
400-100	15,2
500-100	19,7
600-100	23,2
300-150	18,7
400-150	23,9
500-150	31,9
600-150	37,7

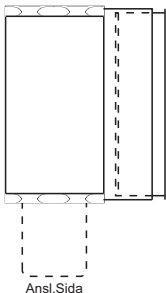
K-faktor gäller för rakt ställda lameller.

400-200	36,5
500-200	47,6
600-200	54,9
600-300	82,5

$$P = (q / K)^2 \Rightarrow q = K \sqrt{P}$$

DR-FLKRS, E5-FLKRS

1 mätslang



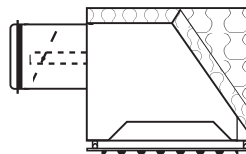
Ansl.Sida

K-faktor gäller för rakt ställda lameller.

Storlek	K-faktor
400-100	14,1
500-100	20,4
600-100	21,7
300-150	17,6
400-150	23,4
500-150	29,5
600-150	33,3
400-200	30,7
500-200	39,8
600-200	48,4
600-300	70,8

FVR

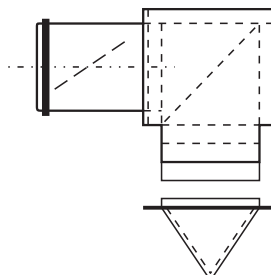
1 mätslang



Storlek	K-faktor
20-160	25,3
25-200	41,7
31-250	53,1

HLY-TLYR

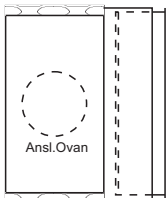
1 mätslang



Storlek	K-faktor
600	43,2
900	66,9
1200	92,0
1500	107,0

DR-FLKRO, E5-FLKRO

1 mätslang

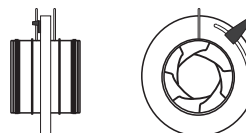


Ansl.Ovan

K-faktor gäller för rakt ställda lameller.

Storlek	K-faktor
400-100	14,3
500-100	18,1
600-100	22,3
300-150	16,1
400-150	22,4
500-150	26,7
600-150	32,4
400-200	30,2
500-200	38,8
600-200	49,7
600-300	71,6

KBI080



läge	K-faktor	läge	K-faktor
1	4,5	1	3,6
2	3,4	2	2,9
3	2,6	3	2,4
4	2,2	4	2,0
5	1,8	5	1,7
6	1,5	6	1,4
7	1,3	7	1,2
8	1,1	8	1,1
9	0,9	9	0,9
10	0,7		

DXR

1 mätslang



Storlek	K-faktor
100	8,5
125	14,1
160	22,1
200	39,0
250	49,6
315	62,1
400	100

Mät noggrannhet ±7%

Montage:

Före/efter böj	1xd
Före don	2xd
Före T-rör	2xd
Efter T-rör	4xd

OBS! Förändring av k-faktorer. Lägesmarkering 1-10 byts ut successivt ut mot lägesmarkering 1-9.

$$P = (q / K)^2 \Rightarrow q = K\sqrt{P}$$

KBI100

<u>läge</u>	<u>k-faktor</u>	<u>läge</u>	<u>k-faktor</u>
1	10,5	1	9,8
2	8,0	2	7,0
3	6,3	3	5,8
4	5,2	4	4,9
5	4,5	5	3,9
6	3,6	6	3,2
7	3,0	7	2,7
8	2,5	8	2,1
9	1,9	9	1,8
10	1,6		

KBI250

<u>läge</u>	<u>k-faktor</u>	<u>läge</u>	<u>k-faktor</u>
1	49,4	1	42,6
2	38,3	2	35,3
3	32,9	3	29,4
4	27,9	4	24,5
5	23,6	5	20,6
6	19,9	6	17,3
7	16,8	7	14,0
8	13,9	8	11,4
9	11,2	9	8,5
10	8,1		

KBI125

<u>läge</u>	<u>k-faktor</u>	<u>läge</u>	<u>k-faktor</u>
1	14,0	1	10,7
2	10,1	2	8,5
3	8,1	3	7,0
4	6,7	4	6,1
5	5,4	5	5,1
6	4,7	6	4,5
7	4,2	7	3,9
8	3,6	8	3,2
9	2,9	9	2,5
10	2,2		

KBI315

<u>läge</u>	<u>k-faktor</u>	<u>läge</u>	<u>k-faktor</u>
1	95,4	1	69,7
2	68,7	2	54,2
3	54,0	3	45,5
4	45,8	4	37,3
5	37,0	5	31,1
6	30,9	6	26,6
7	26,8	7	23,0
8	23,0	8	19,0
9	19,0	9	15,2
10	15,2		

KBI160

<u>läge</u>	<u>k-faktor</u>	<u>läge</u>	<u>k-faktor</u>
1	21,3	1	14,5
2	14,9	2	11,4
3	11,7	3	9,0
4	9,2	4	7,9
5	8,1	5	6,8
6	7,0	6	5,9
7	5,7	7	4,9
8	4,9	8	4,1
9	4,1	9	3,5
10	3,4		

KBI400

<u>läge</u>	<u>k-faktor</u>	<u>läge</u>	<u>k-faktor</u>
1	131	1	104
2	101	2	83,2
3	79,9	3	70,9
4	69,2	4	58,3
5	57,5	5	48,7
6	46,9	6	41,6
7	40,6	7	36,2
8	35,4	8	30,8
9	30,1	9	24,9
10	24,2		

KBI200

<u>läge</u>	<u>k-faktor</u>	<u>läge</u>	<u>k-faktor</u>
1	31,9	1	25,4
2	22,7	2	20,2
3	17,9	3	16,3
4	14,7	4	13,3
5	12,3	5	12,0
6	11,0	6	9,9
7	9,3	7	8,9
8	7,8	8	6,9
9	6,5	9	5,7
10	5,5		

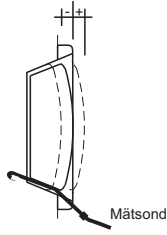
KBI500

<u>Spjälläge</u>	<u>K-faktor</u>
1	138
2	117
3	99,5
4	85,7
5	73,1
6	63,0
7	54,6
8	46,0
9	37,4

OBS! Förändring av k-faktorer. Lägesmarkering 1-10 byts ut successivt ut mot lägesmarkering 1-9.

$$P = (q / K)^2 \Rightarrow q = K \sqrt{P}$$

KBB100



Kägelinst.	K-faktor
-15	0,5
-12	0,8
-10	1,0
-5	1,4
0	1,9
+5	2,3
+10	2,8

Vid flödesmätning används mätsond för tryckmätning enl. bild.

KBB125

Kägelinst.	K-faktor
-10	1,5
-5	2,1
0	2,7
+5	3,3
+10	4,0

KBB160

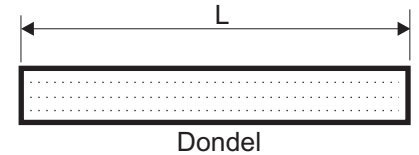
Kägelinst.	K-faktor
-10	2,0
-5	2,8
0	3,6
+5	4,4
+10	5,3
+15	6,2

KBB200

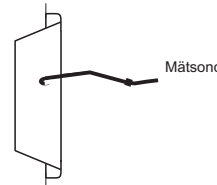
Kägelinst.	K-faktor
-3	1,8
0	2,4
+5	3,8
+10	5,0
+15	6,3
+20	7,5
+25	8,6

KDS tilluft

P = Tryck uppmätt mitt på dondel
Q = Totalflöde för dondel
K = 1,01 x antal hålrader x L



KLKB100 tilluft



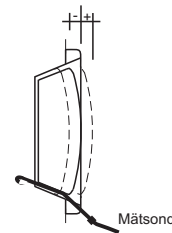
Öppna hål	K-faktor
1	0,3
2	0,4
3	0,6
4	0,8
5	1,0
6	1,3

Vid flödesmätning används mätsond för tryckmätning enl. bild.

KLKB100 frånluft

Öppna hål	K-faktor
1	0,3
2	0,4
3	0,5
4	0,7
5	0,9
6	1,1

KVB080



Kägelinst.	K-faktor
-3	0,3
0	0,6
+3	0,9
+6	1,1
+9	1,4

Vid flödesmätning används mätsond för tryckmätning enl. bild.



$$P = (q / K)^2 \Rightarrow q = K\sqrt{P}$$

KVB/KVPB 100

<u>Kägelinst.</u>	<u>K-faktor</u>
-9	0,8
-6	1,0
-3	1,4
0	1,6
+3	2,0
+6	2,3
+9	2,5
+12	2,8

KVC100

<u>Kägelinst.</u>	<u>K-faktor</u>
-9	0,8
-6	1,1
-3	1,4
0	1,7
+3	2,0
+6	2,3
+9	2,6
+12	2,9

KVB/KVPB 125

<u>Kägelinst.</u>	<u>K-faktor</u>
-12	1,5
-9	1,9
-6	2,3
-3	2,7
0	3,0
+3	3,5
+6	3,7
+9	4,1
+12	4,4

KVC125

<u>Kägelinst.</u>	<u>K-faktor</u>
-12	1,9
-9	2,3
-6	2,6
-3	2,9
0	3,3
+3	3,7
+6	4,0
+9	4,4
+12	4,8

KVB/KVPB 160

<u>Kägelinst.</u>	<u>K-faktor</u>
-15	2,5
-12	3,0
-9	3,4
-6	3,8
-3	4,4
0	4,9
+3	5,2
+6	5,7
+9	6,2
+12	6,5
+15	7,1

KVC160

<u>Kägelinst.</u>	<u>K-faktor</u>
-15	2,7
-12	3,2
-9	3,6
-6	4,1
-3	4,5
0	5,0
+3	5,6
+6	6,1
+9	6,6
+12	7,1
+15	7,5

KVB200

<u>Kägelinst.</u>	<u>K-faktor</u>
-15	2,7
-12	3,4
-9	3,9
-6	4,5
-3	5,1
0	5,7
+3	6,8
+6	7,4
+9	8,0
+12	8,8
+15	9,3

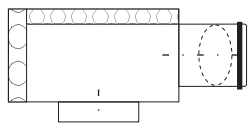
KVC200

<u>Kägelinst.</u>	<u>K-faktor</u>
-15	2,4
-12	3,2
-9	3,8
-6	4,6
-3	5,2
0	6,1
+3	6,8
+6	7,6
+9	8,2
+12	9,0
+15	9,7

$$P = (q / K)^2 \Rightarrow q = K \sqrt{P}$$

NLT

2 mätslangar

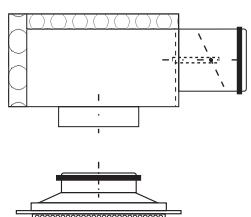


Storlek	K-faktor
12-100	6,5
16-100	6,5
16-125	9,6
20-160	15,5
25-200	23,5
31-250	36,5
40-315	57,5

Observera!
K-faktor för NLT-lådan gäller oavsett don. Den större dimensionen gäller alltid för donet. Gäller även för FKR-lådan.

PEF-FKR

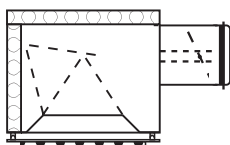
1 mätslang



Storlek	K-faktor
20-160	27,1
25-200	41,7
31-250	58,2
40-315	82,5

PVR

1 mätslang



12-100

Luftriktning	K-faktor
1v	4,9
2v	6,4
2vh	5,9
3v	6,9
4v	7,7

16-100

Luftriktning	K-faktor
1v	6,5
2v	8,8
2vh	8,0
3v	9,0
4v	10,8

PVR

16-125

Luftriktning	K-faktor
1v	7,0
2v	9,7
2vh	9,2
3v	10,8
4v	11,9

20-160

Luftriktning	K-faktor
1v	11,8
2v	15,8
2vh	15,1
3v	18,3
4v	19,3

25-200

Luftriktning	K-faktor
1v	16,6
2v	25,8
2vh	24,2
3v	27,4
4v	29,1

31-250

Luftriktning	K-faktor
1v	22,1
2v	31,4
2vh	29,0
3v	34,7
4v	38,4

$$P = (q / K)^2 \Rightarrow q = K \sqrt{P}$$

TED100

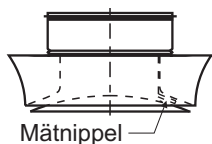
med mätnippel

Spalt (mm)	K-faktor	
	rak ansl.	90° ansl.
6	2,0	2,0
8	2,6	2,5
10	2,9	2,8
13	3,4	3,4
18	4,2	4,2

TED125

med mätnippel

Spalt (mm)	K-faktor	
	rak ansl.	90° ansl.
6	2,0	2,0
8	2,3	2,3
10	2,8	2,8
13	3,4	3,3
18	3,7	3,9



TED sprider luften 180°,
TEDO sprider luften 360°.

TEDO100

med mätnippel

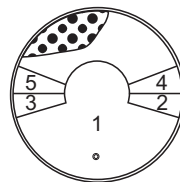
Spalt (mm)	K-faktor	
	rak ansl.	90° ansl.
6	2,6	2,6
8	3,4	3,2
10	4,0	3,8
13	4,9	4,6
18	5,6	5,4

TEDO125

med mätnippel

Spalt (mm)	K-faktor	
	rak ansl.	90° ansl.
6	2,7	2,7
8	3,4	3,3
10	4,0	3,8
13	4,7	4,6
18	5,3	5,3

VSP100



Avtäckning K-faktor

1	3,5
2	3,2
3	2,9
4	2,6
5	2,3

VSP125

Avtäckning K-faktor

1	7,0
2	6,3
3	6,0
4	5,4
5	5,0

VSP160

Avtäckning K-faktor

VSP mäts i plastnippel
i grundavtäckningen.

1	8,8
2	7,8
3	6,9
4	6,2
5	5,5

Även då VSP används i
kombination med
tryckreduc.låda TKR
skall donets mätsond
användas.

ZMC,ZMCR, ZMS,ZMI

2 mätslangar

Storlek K-faktor

Ø080	4,5
Ø100	7,2
Ø125	9,9
Ø160	16,4
Ø200	25,7
Ø250	37,7
Ø315	60,6
Ø400	99,6
Ø500	161
Ø630	290

